

# Инверторы напряжения ПНК

## Руководство по эксплуатации Гарантийный талон



2015

KMI 0115

## ОБРАЩЕНИЕ К ПОКУПАТЕЛЮ. ГАРАНТИЙНЫЕ ОБЯЗАТЕЛЬСТВА.



УВАЖАЕМЫЙ ПОКУПАТЕЛЬ!  
ВНИМАТЕЛЬНО, И В ПОЛНОМ ОБЪЕМЕ ПРОЧТИТЕ ЭТУ СТРАНИЦУ !  
ВНИМАТЕЛЬНО, И В ПОЛНОМ ОБЪЕМЕ ПРОЧТИТЕ ЭТО РУКОВОДСТВО ПО ЭКСПЛУАТАЦИИ !

Благодарим Вас за приобретение инвертора «ЕЛІМ-Україна», ценим Ваш выбор!

Гарантийный период эксплуатации инвертора составляет двенадцать месяцев со дня продажи. Производитель гарантирует безотказную работу прибора при соблюдении Вами требований и правил, указанных в этом руководстве.

По всем вопросам гарантийного обслуживания просим Вас обращаться к продавцу, у которого была осуществлена покупка, в сервисные центры, указанные в этом руководстве, или в сервисный центр «ЕЛІМ-Україна», который располагается по адресу: г. Киев, бульвар Ивана Лепсе, 4, тел./факс (044) 454-06-85.

ВО ВРЕМЯ ПОКУПКИ ВНИМАТЕЛЬНО ПРОВЕРЯЙТЕ НАЛИЧИЕ: ДАТЫ ПОКУПКИ; НАИМЕНОВАНИЯ ИЗДЕЛИЯ; СТОИМОСТИ; ШТАМПА (ПЕЧАТИ) ПРОДАВЦА, ПОДПИСИ ПРОДАВЦА. ХРАНИТЕ ЧЕК О ПОКУПКЕ!

Требуйте заполнение продавцом всех граф, указанных на ниже! Это поможет избежать недоразумений и неприятностей, связанных с гарантийными обязательствами.

Гарантийный ремонт производится при наличии руководства по эксплуатации с заполненными данными, с подписью и печатью продавца. Берегите и никому не отдавайте руководства по эксплуатации. В случае необходимости ремонта прибора, предоставьте в сервисном центре это руководство, отдайте прибор в ремонт. Вам должны выдать должным образом заполненную отрывную часть ремонтной карты. Отремонтированный инвертор Вы сможете получить, предоставив полученную ранее, должным образом заполненную отрывную часть ремонтной карты.

Гарантийный (бесплатный) ремонт не производится при нарушении требований по эксплуатации, а также, если будут обнаружены следы самостоятельных попыток ремонта.

Производитель не несет ответственности за последствия, возникшие вследствие некачественного использования инвертора и подключенного к инвертору оборудования, а также умышленного нарушения требований и правил, указанных в этом руководстве.

В случае обнаружения каких-либо неисправностей, покупатель должен проинформировать об этом продавца и предоставить прибор для проверки.

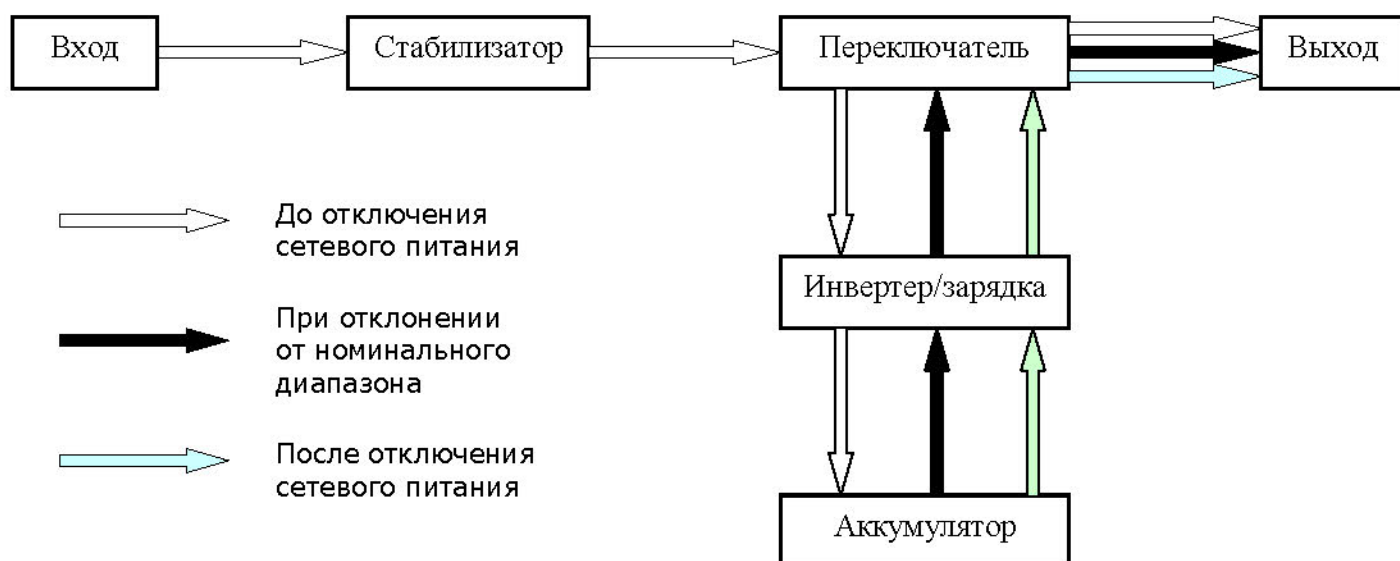
В случае отказа инвертора в течение гарантийного срока не по вине потребителя, продавец обязан отправить в ремонт изделие или произвести его замену в течение одного месяца.

Тип инвертора:	
Серийный №:	
Наименование продавца:	
Контактный телефон продавца:	
Адрес торговой точки:	
Дата продажи:	
Подпись, инициалы продавца:	Штамп или печать продавца:
<hr/> Подпись	
<hr/> Ф.И.О.	

# Содержание

Общее .....	4
Структурная схема	4
Характеристики	4
Безопасность .....	5
Особенности	5
Инструкция по безопасности	5
Непредвиденные ситуации	6
Утечка тока	6
Радиопомехи	6
Аккумулятор	6
Упаковка	7
Внешний вид.....	7
Вид спереди	7
Вид сзади	7
Транспортировка и хранение .....	8
Перевозка	8
Распаковка	8
Хранение	8
Доставка	8
Установка .....	8
Окружающая среда	8
Размещение	8
Внешняя защита	9
Клеммы	9
Работа оборудования .....	10
Предварительная подготовка подключения	10
Включение	10
Выключение	10
Тестирование	10
Эксплуатация .....	11
Установка аккумулятора	11
Хранение	11
Чистка	11
Устранение неполадок и сервис .....	11
Сервисные центры.....	12

## Общее Структурная схема



### Характеристики:

1. Микропроцессорное управление.
2. Расширенный диапазон входного напряжения: 145В—275В. Четырехступенчатый стабилизатор.
3. Защита от короткого замыкания, перегрузки. При перегрузке устройство автоматически блокируется, а при возврате нагрузки к допустимому значению - автоматически снимает блокировку. Защита по нижнему и верхнему входному напряжению.
4. Ток зарядки: до 15А.
5. На выходе чистая синусоида 220В  $\pm$ 3%.
6. Можно подключать индуктивную нагрузку, например, лампы дневного света, телевизоры, кондиционеры, вентиляторы, холодильники, котлы отопления и так далее.
7. Имеет дружелюбный интерфейс. При подаче входного напряжения устройство автоматически запускается. При перегрузке автоматически отключается выход, а при возврате нагрузки к допустимому значению - автоматически подает питание на нагрузку.

# Безопасность

## Особенности

- Эта серия адаптирована к непрерывной работе при постоянной нагрузке.
- Эта серия может применяться в офисах, квартирах, магазинах, банках, и так далее.
- Большое время резервирования благодаря простому подключению добавочных аккумуляторных батарей.

## Внимание!

Личная безопасность потребителя очень важна, поэтому перед использованием устройства внимательно прочитайте данную инструкцию по эксплуатации.

- Даже при отключенном напряжении питания помните, что оборудование все еще имеет опасность поражения человека высоким электрическим напряжением. Поэтому установку и монтаж должен осуществлять опытный технический персонал.

## Инструкция по безопасности

Для гарантирования безопасного использования, пожалуйста, придерживайтесь следующих инструкций:

- Перед использованием устройства внимательно прочитайте данное пособие по эксплуатации.
- При выходе из строя, немедленно отключите электропитание и свяжитесь с сервисным центром.
- При возгорании устройства, используйте пенный огнетушитель.
- Поскольку устройство не имеет автоматического выключателя, подключение осуществляется после автоматического выключателя.
- Недопустимо попадание жидкости на корпус и в середину устройства.
- Для гарантирования полной безопасности, оборудование необходимо заземлить.

## Непредвиденные ситуации



### Внимание

Перед включением устройства в сеть, нагрузка должна находиться в выключенном состоянии.



### Утечка тока

#### Внимание

Устройство должно быть заземлено.

## Радиопомехи

Это устройство относится к классу А по уровню излучения электромагнитных помех. Любое чувствительное к радиопомехам оборудование должно находиться на расстоянии.

## Аккумулятор (поставляется отдельно от инвертора)

**Техническое обслуживание аккумуляторов должно осуществляться соответствующим техническим персоналом.**

- Электролит находится внутри устройства или снаружи (внешний аккумулятор) и должен быть сухим.
- При повреждении аккумулятора, возможна утечка электролита. При попадании его на кожу тщательно промойте поврежденный участок и обратитесь к доктору.
- При возникновении короткого замыкания или значительного возрастания тока возможен выход из строя аккумулятора.
- Аккумулятор требует периодической подзарядки. Даже если он полностью заряжен, но не использовался более 6 месяцев – он может выйти из строя. Рекомендуется заряжать аккумулятор каждые 4 месяца.
- Емкость новых аккумуляторов всегда меньше 100%. После нескольких циклов перезарядки он выйдет на свою номинальную емкость.
- Вышедшие из строя аккумуляторы необходимо утилизировать соответствующим способом.

## Упаковка

Упаковка должна соответствовать таким требованиям:

- ▶ Устройство должно быть упаковано не позже 6 часов после последней зарядки.
- ▶ Заверните в водонепроницаемый, отталкивающий воду материал (например, полиэтилен).

# Внешний вид

## Вид спереди

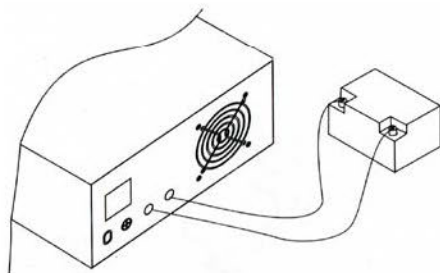


Модели 300-1000Вт

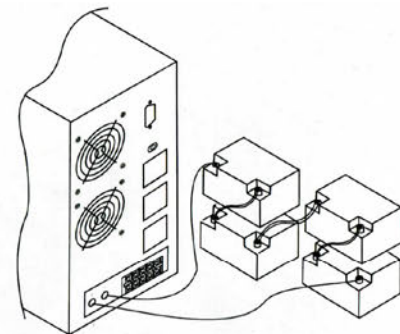


Модели 3000-10000Вт

## Вид сзади

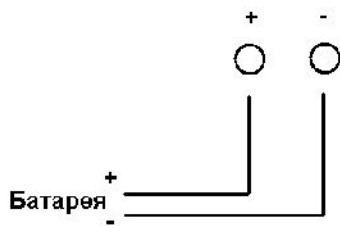


Модели 300-1000Вт

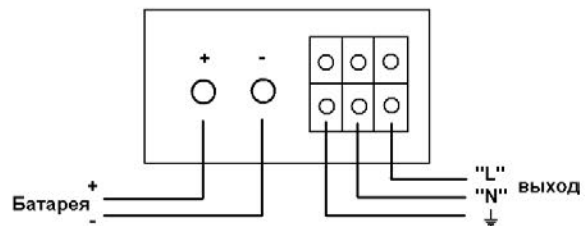


Модели 1500-10000Вт

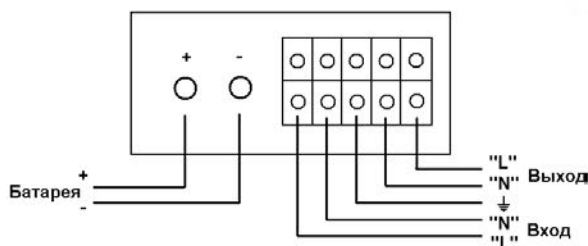
## Подключение



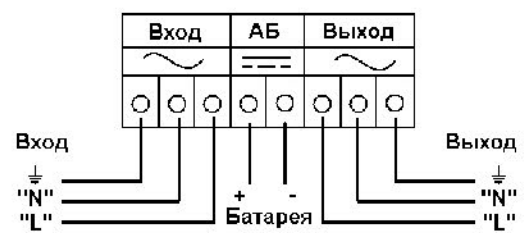
Модели 300-1000Вт



Модели 1500-3000Вт



Модели 5000-7000Вт



Модель 10000Вт

# Транспортировка и хранение

## Перевозка

Перед отправкой все устройства проходят проверку. Перед приобретением полностью проверьте упаковку на наличие повреждений

## Распаковка

Во избежание повреждения устройства, производите распаковку внимательно. Проверьте соответствие комплектации поставки.

## Хранение

Если устройство не будет использоваться на протяжении 7 дней после приобретения, пожалуйста, берегайте его в соответствии с данными условиями: температура 0°C-35°C, чистый, сухой воздух.

## Доставка

Транспортировка устройства должна осуществляться с соответствующим вниманием и бережностью. Падения и удары могут вывести из строя оборудование.

## Установка



### Внимание!

Установка устройства должна осуществляться согласно соответствующим требованиям по электробезопасности компетентным техническим персоналом.

### Окружающая среда

Оборудование устанавливается на ровной поверхности на полу. Температура и влажность окружающей среды должна соответствовать установленным нормам. Запрещается ставить что-либо на данное устройство.

Рабочая температура окружающей среды: 0°C-35°C (при возрастании температуры до 40 °C, оборудование может непрерывно работать не более 8 часов). Идеальный температурный режим составляет 15°C-25°C. Каждое возрастание температуры на 10 °C выше установленной нормы сокращает ожидаемую жизнь аккумулятора на 50%.

### Размещение

Устройство должно размещаться на расстоянии не менее 2,5 см от окружающих предметов.



### Внимание!

- Избегайте прямого попадания солнечных лучей.
- Избегайте перегрева.
- Избегайте повышенной влажности и контакта с жидкостью.
- Избегайте пыли.



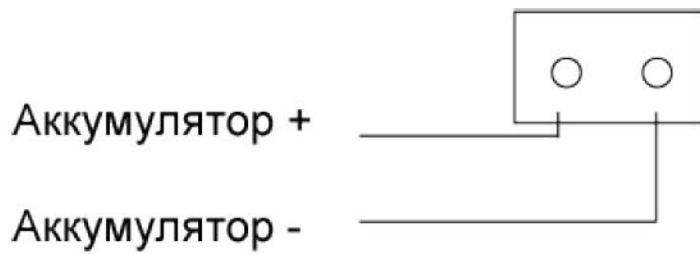
### **Внешняя защита**

Подключение устройства должно осуществляться через автоматический выключатель или предохранитель.

### **Обратите внимание**

Батарейный отсек должен находится рядом с инвертором.

## **Клеммы**



Красный : + батареи  
Черный : - батареи

# Работа оборудования

## Предварительная подготовка подключения

Вы должны соблюдать следующие правила перед подключением нагрузки

- Убедитесь, что прибор имеет надлежащую вентиляцию.
- Убедитесь, что заземление подключено.
- Убедитесь, что все выключатели находятся в выключенном состоянии.



### Внимание

- После подключения питания на инвертор на аккумуляторных клеммах будет присутствовать напряжение, даже если инвертор выключен.
- Не перегружайте прибор и не подключайте приборы, которые рассчитаны на питание от постоянного тока.

### Включение

- ▶ Переключатель на аккумуляторе (аккумуляторной батарее) должен быть включен.
- ▶ Нажмите "ON" или "POWER" на передней панели



### Внимание

В случае, если прибор подает долгое время звуковой сигнал о перегрузке, уменьшите нагрузку и затем снова включите прибор.

### Выключение



#### Обратите внимание

Нижеописанные действия приводят к отключению нагрузки

- ▶ Выключите все подключенные нагрузки.
- ▶ Нажмите кнопку "OFF" или "POWER" на передней панели
- ▶ Выключите выключатель в батарейном отсеке.
- ▶ Выключите все переключатели и автоматические выключатели.
- ▶ Убедитесь, что индикаторы не горят.

## Тестирование

### Обратите внимание

Для тестирования отключите сеть 220 В от прибора. Если оборудование работает правильно, тогда будет подаваться 4 звуковых сигнала (пиканье) каждую минуту. В то же время, если индикаторы потухли, то нагрузка работает от батареи. Если звучит пикающий сигнал каждую секунду, это означает, что заряд батареи низкий и заряда хватит только на 1-3 минуты работы нагрузки.

Нагрузка питается от батареи в случае аварийных ситуаций в сети 220 В.

# Эксплуатация

## Расположение аккумулятора

Аккумулятор (~ы) устанавливаются рядом с инвертором. Если срок годности батарей истек, замену должен производить сертифицированный электрик. Обратите внимание, что свинец и кислота в аккумуляторных батареях являются ядовитыми. Не выбрасывайте использованные батареи: их необходимо сдавать для надлежащей утилизации.

Обычно, срок службы АКБ составляет 3 года при температуре 25 °С. В любом случае, это зависит от того, насколько часто пропадает питание в сети и как часто приходится питать нагрузку от АКБ.



### Обратите внимание

Для обеспечения нормальной работы в нормальном режиме работы необходимо проводить тестирование периодически (раз в 4-6 месяцев). При этом необходимо полностью разряжать АКБ, затем заряжать АКБ не менее 12 часов.

Обратите внимание, иногда при глубоком разряде АКБ больше не сможет заряжаться.

### Хранение

Обратите внимание: при длительном хранении АКБ нужно заряжать на протяжении не менее 12 часов раз в 4 месяца при температуре  $\leq 25^{\circ}\text{C}$ . Если температура хранения выше, то необходимо заряжать каждые 2 месяца.

### Чистка

- ▶ Отключите питание 220 В от инвертора. Отсоедините шнуры питания от прибора.
- ▶ Используйте сухую ткань для протирания поверхности прибора.



### Обратите внимание

Не используйте моющие средства для очистки оборудования. Следите что бы влага не попадала вовнутрь прибора. Убедитесь в том, что после очистки не нарушилась вентиляция.

## Устранение неполадок и сервис

Если прибор не работает:

- проверьте подключение АКБ и состояние батарей;
- проверьте, есть ли напряжение в сети 220 В, и имеет ли оно частоту 50 Гц;
- проверьте, не перегорел ли предохранитель.

Если эти меры не помогли, обратитесь к продавцу, у которого Вы приобрели данный прибор или в ближайший сервисный центр.

### Перечень сервисных центров.

Киев, Бульвар И. Лепсе, 4, (044) 454-06-85, 454-06-33, 454-06-34;

Винница, ул. Келецкая, 53, к. 503, (0432) 52-30-98, 52-30-13;

Днепропетровск, пр-т. Калинина 62, (056) 376-92-86, 376-92-78;

Донецк, пр. Освобождения Донбасса, 8Б, (062) 385-35-96, 385-35-97;

Житомир, ул. Чапаева, 7, оф. 212, (0412) 48-03-77, 48-03-76;  
Запорожье, пр. Metallургов, 12А, (061) 224-34-80, 222-48-55;  
Ивано-Франковск, ул. Симоненко, 23, оф. 308, (0342) 72-21-22, 72-32-33;  
Кировоград, ул. Можайского, 43, оф. 5, (0522) 33-93-44, 27-31-43;  
Кременчуг (Полтавская), ул. 50 лет Октября, 17/11, (05336) 4-86-67, 4-13-79;  
Кривой Рог (Днепропетровская), ул. XXII партсъезда, 37, оф.1, (056) 409-32-89;  
Луганск, ул. Октябрьская, 82, (0642) 93-72-50, 93-72-95;  
Львов, ул. Сымона Петлюры, 27, (032) 297-66-90, 297-00-14;  
Мукачево (Закарпатская), ул. Кооперативная, 46, (03131) 3-73-38, 3-73-36;  
Николаев, ул. Б. Морская, 23, оф. 29, (0512) 58-06-33, 58-06-41;  
Одесса, ул. Колонтаевская, 27, (0482) 33-28-60, 33-28-61;  
Ровно, ул. Гагарина, 39, (0362) 69-05-35, 69-05-27;  
Сумы, ул. Ремесленная, 35-2, (0542) 65-35-01;  
Харьков, ул. Полтавский шлях, 56, к. 606, (057) 758-72-91, 758-62-12;  
Черкассы, ул. Луценко, 7/3, (0472) 63-96-45;  
Крым АР, Симферополь, ул. Хабаровская, 48, (0652) 70-70-92, 60-29-42.

# Інвертори напруги

## Керівництво по експлуатації ПНК Гарантійний талон



2015

KMI 0115

## ЗВЕРНЕННЯ ДО ПОКУПЦЯ. ГАРАНТІЙНІ ЗОБОВ'ЯЗАННЯ.



ШАНОВНИЙ ПОКУПЕЦЬ!

УВАЖНО, І В ПОВНОМУ ОБСЯЗІ ПРОЧИТАЙТЕ ЦЮ СТОРІНКУ !  
УВАЖНО, І В ПОВНОМУ ОБСЯЗІ ПРОЧИТАЙТЕ ЦЕ КЕРІВНИЦТВО ПО ЕКСПЛУАТАЦІЇ !

Дякуємо Вам за те що придбали інвертор «**ЕЛІМ-Україна**», цінуємо Ваш вибір!

Гарантійний період експлуатації інвертора складає дванадцять місяців з дня продажу. Виробник гарантує безвідмовну роботу приладу при дотриманні Вами вимог і правил, вказаних у цьому керівництві.

З усіх питань гарантійного обслуговування просимо Вас звертатися до продавця, у якого була здійснена покупка, або в сервісний центр «**ЕЛІМ-Україна**», який розташовується за адресою: м. Київ, бульвар Івана Лепсе, 4, тел./факс (044) 454-06-85.

ПІД ЧАС ПОКУПКИ УВАЖНО ПЕРЕВІРЬТЕ НАЯВНІСТЬ: ДАТИ ПОКУПКИ; НАЙМЕНУВАННЯ ВИРОБУ; ВАРТОСТІ; ШТАМПУ (ПЕЧАТКИ) ПРОДАВЦЯ, ПІДПISУ ПРОДАВЦЯ. ЗБЕРІГАЙТЕ ЧЕК ПРО ПОКУПКУ!

Вимагайте заповнення продавцем інвертора всіх граф, вказаних нижче! Це допоможе уникнути непорозумінь і неприємностей, пов'язаних з гарантійними зобов'язаннями.

Гарантійний ремонт проводиться за наявності керівництва по експлуатації із заповненими даними, з підписом і штампом (або печаткою) продавця. Бережіть і нікому не віддавайте керівництво по експлуатації. У разі потреби ремонту приладу, надайте у сервісний центр це керівництво, віддайте прилад в ремонт. Вам повинні видати заповнену належним чином відривну частину ремонтної карти. Відремонтований інвертор Ви зможете одержати, надавши одержану раніше, належним чином заповнену відривну частину ремонтної карти.

Гарантійний (безкоштовний) ремонт не проводиться при порушенні вимог по експлуатації, а також, якщо будуть знайдені сліди самостійних спроб ремонту.

Виробник не несе відповідальності за наслідки, що виникли в результаті некваліфікованого використання інвертора і підключеного до нього устаткування, а також умисного порушення вимог і правил, вказаних в цьому керівництві.

У разі виявлення яких-небудь несправностей, покупець повинен проінформувати про це продавця і надати прилад для перевірки.

У разі відмови інвертора протягом гарантійного терміну не з вини споживача, продавець зобов'язаний відправити виріб на ремонт або здійснити його заміну протягом одного місяця.

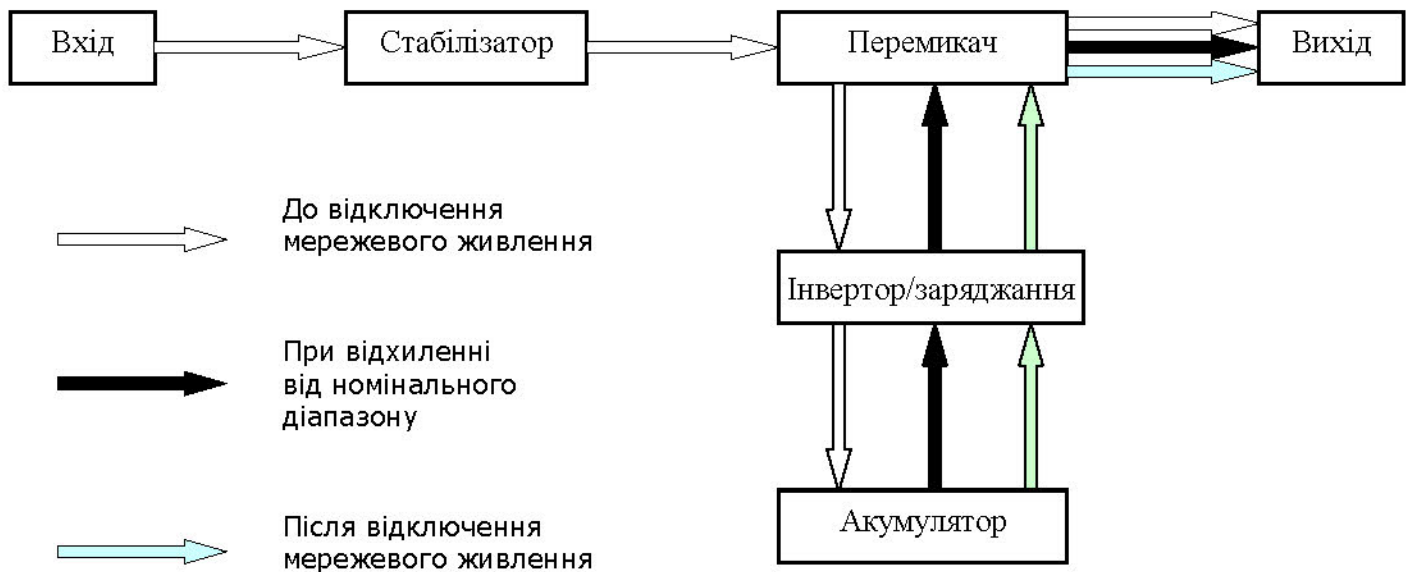
Тип інвертора:	
Серійний №:	
Найменування продавця:	
Контактний телефон продавця:	
Адреса торгової точки:	
Дата продажу:	
Підпис, ініціали продавця:	Штамп або печатка продавця:
<hr/> Підпис	
<hr/> П.І.п.б.	

# Зміст

Загальна інформація .....	15
Структурна схема .....	15
Безпека .....	17
Особливості .....	17
Інструкція по безпеці .....	17
Непередбачувані ситуації .....	17
Витік струму .....	17
Радіоперешкоди .....	18
Акумулятор .....	18
Упаковка .....	18
Зовнішній вигляд .....	19
Транспортування і зберігання .....	20
Перевезення .....	20
Розпакування .....	20
Зберігання .....	20
Доставка .....	20
Установка .....	20
Навколишнє середовище .....	20
Розміщення .....	20
Максимальний струм і рекомендації по підключенню кабелю .....	21
Зовнішній захист .....	21
Клеми .....	21
Робота пристрою .....	22
Попередня підготовка до підключення .....	22
Ввімкнення .....	22
Вимкнення .....	22
Тестування .....	22
Експлуатація .....	23
Установка акумулятора .....	23
Зберігання .....	23
Чищення .....	23

# Загальна інформація

## Структурна схема



### Характеристики:

1. Мікропроцесорне управління.
2. Розширений діапазон вхідної напруги: 145В—275В. Чотирьохступінчатий стабілізатор.
3. Захист від короткого замикання, перевантаження. При перевантаженні пристрій автоматично блокується, а при поверненні навантаження до допустимого значення – автоматично розблоковується. Захист від неправильного підключення полярності акумуляторів. Захист по нижній і верхній вхідній напрузі.
4. Струм заряджання: до 15А.
5. На виході чиста синусоїда 220В  $\pm 3\%$ .
6. Можна підключати індуктивне навантаження, наприклад, лампи денного світла, телевізори, кондиціонери, вентилятори, холодильники, котли опалення і так далі.
7. Має дружній інтерфейс. При подачі вхідної напруги пристрій автоматично запускається. При перевантаженні автоматично відключається вихід, а при поверненні навантаження до допустимого значення – автоматично подає живлення на навантаження.

# Безпека

## Особливості

- Ця серія адаптована до безперервної роботи при постійному навантаженні.
- Ця серія застосовується в офісах, квартирах, магазинах, банках, і так далі.
- Великий час резервування завдяки простому підключенню додаткових акумуляторних батарей.



### Увага!

Особиста безпека користувача дуже важлива, тому перед використанням пристрою уважно прочитайте дане керівництво.

- Навіть при відключеній напрузі живлення пам'ятаєте, що устаткування все ще має небезпеку ураження людини високою електричною напругою. Тому установку і монтаж повинен здійснювати досвідчений технічний персонал.

## Інструкція по безпеці

Для гарантування безпечного використання, будь ласка, дотримуйтесь наступних інструкцій:

- Перед використанням пристрою уважно прочитайте дане керівництво.
- При виході з ладу, негайно відключіть електроживлення і зв'яжіться з сервісним центром.
- При займанні пристрою, використовуйте пінний вогнегасник.
- Оскільки пристрій не має автоматичного вимикача, підключення здійснюється через зовнішній автоматичний вимикач. Ми рекомендуємо використовувати вимикач на 25А.
- Остерігайтесь потрапляння рідини на корпус і в середину пристрою.
- Для гарантування повної безпеки, устаткування необхідно заземлити.

## Непередбачувані ситуації



### Увага

Перед включенням пристрою в мережу, навантаження повинне знаходитися у вимкненому стані. При займанні пристрою гасити водою суворо забороняється.



### Витік струму

#### Увага

Пристрій повинен бути заземлений.

## Радіоперешкоди

Цей пристрій відноситься до класу А по рівню випромінювання електромагнітних перешкод. Будь-яке чутливе до радіоперешкод устаткування повинне знаходитися на відстані.

### **Акумулятор** (постачається окремо від інвертора)

**Технічне обслуговування акумуляторів повинне здійснюватись відповідним технічним персоналом.**

- При пошкодженні акумулятора, можливий витік електроліту. При попаданні його на шкіру ретельно промийте пошкоджену ділянку і зверніться до лікаря.
- При виникненні короткого замикання або значного зростання струму можливий вихід з ладу акумулятора.
- Акумулятор вимагає періодичного заряджання. Навіть якщо він повністю заряджений, але не використовувався більше 6 місяців – він може вийти з ладу. Рекомендується заряджати акумулятор через кожні 4 місяці.
- Ємність нових акумуляторів завжди менше 100%. Після декількох циклів перезарядки він вийде на свою номінальну ємність.
- Акумулятори, що вийшли з ладу, необхідно утилізувати відповідним чином.

### **Упаковка**

Пакування повинне відповідати таким вимогам:

- > Пристрій повинен бути упакований не пізніше 6 годин після останньої зарядки.
- > Загорніть у водонепроникний, водо відштовхуючий матеріал (наприклад, поліетилен).

# Завнішній вигляд

## Вид спереду

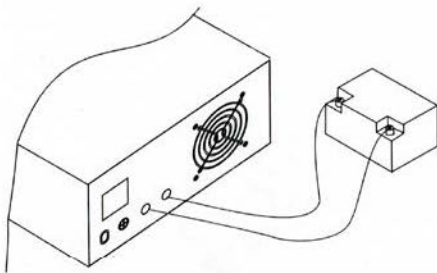


Моделі 300-1000Вт

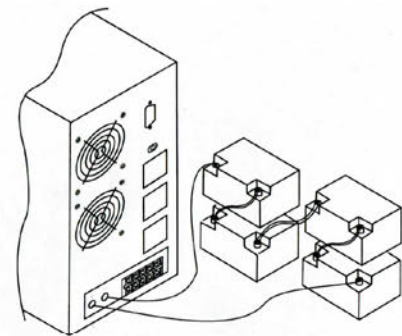


Моделі 3000-10000Вт

## Вигляд ззаду

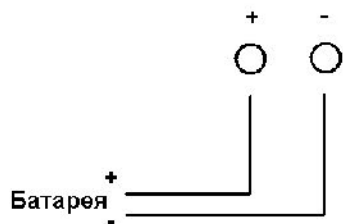


Моделі 300-1000Вт

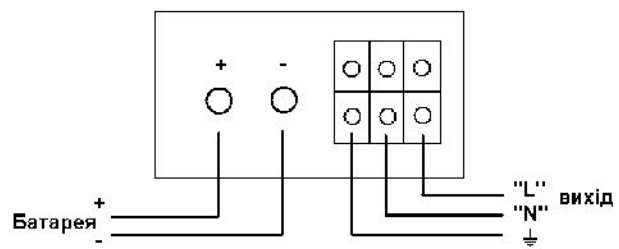


Моделі 1500-10000Вт

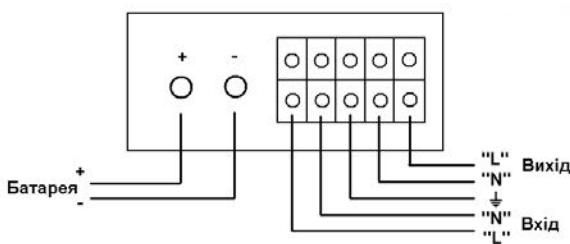
## Підключення



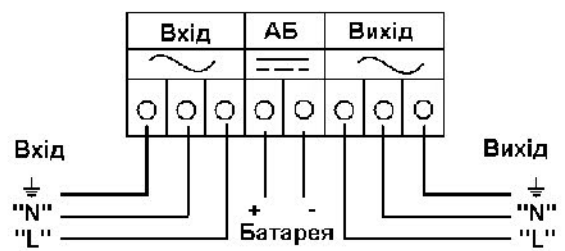
Моделі 300-1000Вт



Моделі 1500-3000Вт



Моделі 5000-7000Вт



Модель 10000Вт

# Транспортування і зберігання

## Перевезення

Перед відправкою всі пристрої проходять перевірку. Перед придбанням повністю перевірте упаковку на наявність пошкоджень.

## Розпакування

Щоб уникнути пошкодження пристрою, уважно здійсніть розпакування. Перевірте відповідність комплектації поставки.

## Зберігання

Якщо пристрій не використовуватиметься впродовж 7 днів після придбання, будь ласка, зберігайте його відповідно до даних умов: температура 0°C-35°C, чисте, сухе повітря.

## Доставка

Транспортування пристрою повинне здійснюватися з відповідною увагою і дбайливістю. Падіння і удари можуть вивести устаткування з ладу.

## Установка



### Увага!

Установка пристрою повинна здійснюватись згідно відповідних вимог по електробезпеці компетентним технічним персоналом.

## Навколишнє середовище

Устаткування встановлюється на рівній поверхні на підлозі. Температура і вологість навколишнього середовища повинна відповідати встановленим нормам. Забороняється ставити що-небудь на даний пристрій.

Робоча температура навколишнього середовища: 0°C-35°C (при зростанні температури до 40°C, устаткування може безперервно працювати не більше 8 годин). Ідеальний температурний режим складає 15°C-25°C. Кожне зростання температури на 10°C вище встановленої норми скорочує очікуване життя акумулятора на 50%.

## Розміщення

Пристрій повинен розміщуватися на відстані 2,5см від навколишніх предметів.



### Увага!

- Уникайте потрапляння прямих сонячних променів.
- Уникайте перегріву.
- Уникайте підвищеної вологості і контакту з рідиною.
- Уникайте пилу.

## Максимальний струм і рекомендації по підключенню кабелю

Вимоги по струму і використовуваному кабелю приведені нижче в таблиці (відповідно до стандарту IEC-287):

- ізольована мідна серцевина (до 70°C);
- температура навколишнього середовища повинна бути менше 40°C;
- при неможливості задовольнити згадані вище вимоги використовуйте товстий кабель.

Потужність (Вт)	350	650
Макс. вхідний струм, А	2,3	4,5
Розміри вхідного кабелю, мм	0,75	0,75
Макс. вихідний струм, А	1,5	2,8
Розміри вихідного кабелю, мм	0,75	0,75

## Зовнішній захист

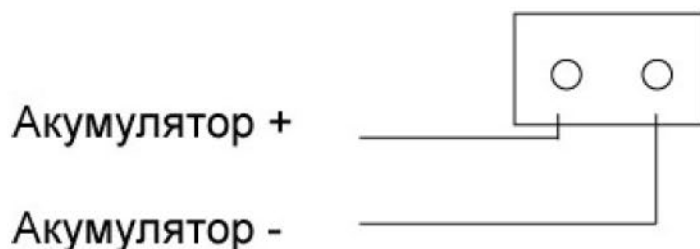
Підключення пристрою повинне здійснюватись через автоматичний вимикач або запобіжник.



## Зверніть увагу

Батарейний відсік повинен знаходитися поряд з інвертором.

## Клеми



Червоний : + батареї

Чорний : - батареї

# Робота пристрою

## Попередня підготовка до підключення

Перед підключенням навантаження Ви повинні дотримуватись наступних правил:

- Переконайтесь, що прилад має належну вентиляцію.
- Переконайтесь, що заземлення підключене.
- Переконайтесь, що всі вимикачі знаходяться у вимкненому стані.



### Увага

- Після підключення живлення до інвертора на акумуляторних клеммах присутня напруга, навіть якщо інвертор вимкнено.
- Не перенавантажуйте пристрій і не підключайте прилади, які розраховані на живлення від постійного струму.

### Ввімкнення

- > Перемикач на акумуляторі (акумуляторній батареї) повинен бути включений.
- > Натисніть "ON" або "POWER" на передній панелі.
- > Переведіть вимикач входу в положення "ON".
- > Зачекайте як мінімум 30 секунд, доки стабілізується вихідна напруга.
- > Переведіть перемикачі для підключення зовнішнього навантаження в положення "ON".



### Увага

У випадку, якщо прилад подає довгий час звуковий сигнал про перевантаження, зменште навантаження і потім знову включіть його.

### Вимкнення



#### Зверніть увагу

Нижче наведені порядок відключення навантаження

- > Вимкніть все підключене навантаження.
- > Натисніть кнопку "OFF" або "POWER" на передній панелі, а потім "Switch off".
- > Переконайтесь, що вхідний вимикач знаходиться в положенні "OFF".
- > Переконайтесь, що вимикач в батарейному відсіку вимкнений.
- > Переконайтесь, що всі перемикачі і автоматичні вимикачі відключені.
- > Переконайтесь, що індикатори не горять.



### Тестування

#### Зверніть увагу

Під час тестування пристрій не може гарантувати надійне електроживлення, тому відключіть важливе устаткування від інвертора.

Для тестування відключіть від приладу мережу 220 В. Якщо устаткування працює правильно, то кожну хвилину будуть подаватися 4 звукові сигнали (пікання). В той же час, якщо індикатори тухнуть, то навантаження працює від батареї. Якщо кожну секунду звучить пікаючий сигнал, це означає, що заряд батареї низький і заряду вистачить тільки на 1-3 хвилини роботи навантаження.

Навантаження живиться від батареї у разі аварійних ситуацій в мережі 220 В.

# Експлуатація

## Розташування акумулятора

Акумулятор(и) встановлюються поряд з інвертором. Якщо термін придатності батарей закінчився, заміну повинен здійснювати сертифікований електрик. Зверніть увагу, що свинець і кислота в акумуляторних батареях є отруйними. Не викидайте використані батареї: їх необхідно здавати для належної утилізації.

Зазвичай, термін служби АКБ складає 3 роки при температурі 25°C. У будь-якому випадку, це залежить від того, наскільки часто пропадає живлення в мережі і як часто доводиться жити навантаження від АКБ.



### Зверніть увагу

Для забезпечення нормальної роботи в номінальному режимі роботи необхідно періодично проводити тестування (раз в 4-6 місяців). При цьому необхідно повністю розряджати АКБ, потім заряджати АКБ не менше 12 годин.

Майте на увазі, іноді при глибокому розряді АКБ більше не зможе зарядитися.

### Зберігання

При тривалому зберіганні АКБ потрібно регулярно заряджати протягом не менше 12 годин раз на 4 місяці при температурі  $\leq 25^\circ\text{C}$ . Якщо температура зберігання вища, то необхідно заряджати кожні 2 місяці.

### Чищення

- > Відключіть живлення 220 В від інвертора. Від'єднайте шнури живлення від приладу.
- > Використовуйте суху або злегка вологу тканину для протирання поверхні приладу.

Не використовуйте миючі засоби для очищення устаткування. Стежте, щоб волога не потрапляла усередину приладу. Переконайтеся у тому, що після очищення не порушилася вентиляція.

## Усунення неполадок і сервіс

Якщо прилад не працює:

- перевірте підключення АКБ і стан батарей;
- перевірте, чи є напруга в мережі 220 В, і чи має вона частоту 50 Гц;
- перевірте, чи не перегорів запобіжник.

### Перелік сервісних центрів.

Київ, Бульвар І. Лепсе, 4, (044) 454-06-85, 454-06-33, 454-06-34;

Вінниця, вул. Келецька, 53, к. 503, (0432) 52-30-98, 52-30-13;

Дніпропетровськ, пр-т. Калініна 62, (056) 376-92-86, 376-92-78;

Донецьк, пр. Визволення Донбаса, 8Б, (062) 385-35-96, 385-35-97;

Житомир, вул. Чапаєва, 7, оф. 212, (0412) 48-03-77, 48-03-76;

Запоріжжя, пр. Металургів, 12А, (061) 224-34-80, 222-48-55;

Івано-Франківськ, вул. Симоненко, 23, оф. 308, (0342) 72-21-22, 72-32-33;

Кіровоград, вул. Можайського, 43, оф. 5, (0522) 33-93-44, 27-31-43;

Кременчуг (Полтавська), ул. 50 р. Жовтня, 17/11, (05336) 4-86-67, 4-13-79;  
Кривий Ріг (Дніпропетровська), ул. XXII партз'їзда, 37, оф.1, (056) 409-32-89;  
Луганськ, вул. Октябрська, 82, (0642) 93-72-50, 93-72-95;  
Львів, вул. Симона Петлюри, 27, (032) 297-66-90, 297-00-14;  
Мукачево (Закарпатська), вул. Кооперативна, 46, (03131) 3-73-38, 3-73-36;  
Миколаїв, вул. В. Морська, 23, оф. 29, (0512) 58-06-33, 58-06-41;  
Одеса, вул. Колонтаєвська, 27, (0482) 33-28-60, 33-28-61;  
Рівне, вул. Гагаріна, 39, (0362) 69-05-35, 69-05-27;  
Суми, вул. Ремесленна, 35-2, (0542) 65-35-01;  
Харків, вул. Полтавський шлях, 56, к. 606, (057) 758-72-91, 758-62-12;  
Черкаси, вул. Луценко, 7/3, (0472) 63-96-45;  
Крим АР, Сімферополь, вул. Хабаровська, 48, (0652) 70-70-92, 60-29-42.